

Oslo 22.08.06

## Beskrivelse og vedlikeholdsinstruks av ventilasjonsanleggene i Kiellands hus.

### Leilighetene

- Det er avtrekksanlegg i leilighetene.
- Tilluften kommer inn i ventiler plassert bak radiatorer. De har nødvendig lydreduksjon og filter i EU 7 kvalitet. Disse må skiftes ved behov. Skiftes ved å løsne skruer i sidene i underkant.
- Avtrekket skjer ved hjelp av trykkregulerte vifter på tak.
- Det er konstant avtrekk i våtrom og variabelt/forsert ventilasjon i avtrekkshette over komfyr.
- Hetten har en bryter for lys og en for forsering av ventilasjon mellom 5 og 60 minutter. Det vil bestandig være et minimum av avtrekk over hetten. Det anbefales å rense filteret ved behov. Renses ved hjelp av såpe og varmt vann, alternativt i oppvaskmaskin. Filteret løsnes ved hjelp av 2 fjærbelastede klips. Hetten har lyspære som skiftes ved å benytte 2 fjærbelastede klips.
- I badekabin/bad/WC er det en avtrekksventil som innregulert og låst. Denne rengjøres ved behov på stedet.

### Felles ganger/korridorer

Ventileres med direkte friskluft fra tak og mekanisk avtrekk tilknyttet avtrekksviftene for leilighetene.

### Trapper

Ventileres ved hjelp av mekanisk avtrekk i øverste etasje og friskluftinntak nede. Trappene er også trykksatt ved en eventuell brann. Det innebærer at trappene/rømningsveiene skal være røykfrie.

### Boder

Bodene har mekanisk avtrekk ved hjelp av separate avtrekksvifter og friskluftventiler i yttervegger. Går over på ½ hastighet ved lavere utetemperatur enn -5°C.

Vedlegg :

Hette

- Beskrivelse og bruk
- Vedlikehold og rengjøring
- Feilsøking

Veggventiler

- Bruks- og vedlikeholdsanvisning.

Med vennlig hilsen

**Haaland klima as**

Høyenhallveien 2

0667 Oslo

Telefon 2312 5400

Vidar Solberg

sign

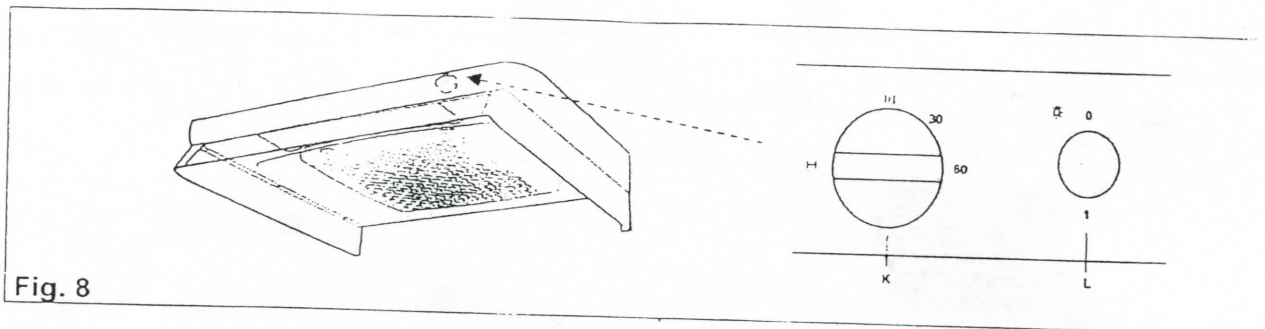


Fig. 8

## **N** BESKRIVELSE OG BRUK

For beskrivelse og bruk av ventilasjonsanlegget, se egen anvisning som følger aggregatet.

**Fig. 8:**    **L**    Vippebryter for belysning  
               **K**    Bryter for spjeld

Ved matlaging åpnes spjeldet, og forsert ventilasjon oppnås. Ved bruk sammen med Villavent-aggregat reguleres viftene samtidig automatisk til maksimal kapasitet.

Komfyravtrekket ledes utenom varmeveksleren, og direkte til avtrekksviften. Avtrekksviftens kapasitet utnyttes da primært til komfyravtrekk, men en liten luftmengde opprettholdes gjennom avtrekksventilene.

Åpningstiden for spjeldet i kjøkkenheten er regulerbar mellom 5 og 60 minutter. Spjeldet lukker automatisk etter innstilt tid, eller manuelt ved å vri spjeldbryteren på hetten tilbake til lukket posisjon. Ved normalventilasjon skal spjeldet stå i lukket stilling (H).

**Anm: God energieffektivitet oppnås ved å lukke spjeldet manuelt så raskt som mulig etter matlaging.**

Flambering under hetten må ikke forekomme.

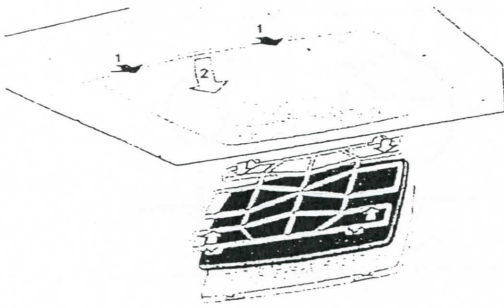


Fig. 9

## **N** VEDLIKEHOLD OG RENGJØRING

Før rengjøring må hetten gjøres strømløs ved enten å trekke ut støpselet eller ta ut / slå av sikringene.

Kjøkkenhetten tørkes av med en fuktig klut og mildt såpevann. Filteret bør rengjøres ca. 2 ganger pr. måned ved normalt bruk. Filteret kan tas løs fra hetten ved rengjøring. Filterkassetten løsnes ved å trykke inn "snappertåsene" i forkant, fig. 9, mens selve filterduken frigjøres ved å løsne filterholderen som vist. Bløtlegg filterduken og filterholderen i varmt såpevann. Filterkassetten kan også vaskes i oppvaskmaskin.

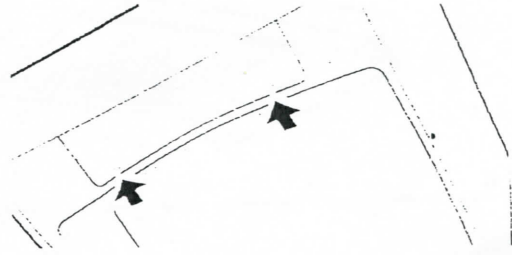
Noen ganger pr. år bør innbyggingshetten vaskes innvendig med fuktig klut og mildt såpevann. Sett tilbake filter og filterkassetten og trykk opp slik at den låser fast i "snappertåsene". **Kontroller at alle fire festene er på plass.**

Selve avtrekkskanalen fra kjøkkenhetten må også rengjøres en gang i blant. Dette kan gjøres ved å trekke børste eller fille gjennom ved hjelp av en snor. Kanalen nærmest hetten er mest utsatt for avleiring av fett og støv, og denne kan ofte være mest hensiktsmessig å skifte ut. (Spesielt aktuelt dersom slange benyttes for tilkobling av hetten til kanalanlegget).

**NB: Manglende rengjøring kan medføre oppsamling av fett og økt brannfare.**

### **Bytte av lysrør**

Ta løs lampeglasset ved at klipsfestet trykkes forover, fig. 10. Lysrøret trekkes ut av holderen, og nytt lysrør trykkes på plass.



## **N** FEILSØKING

Dersom kjøkkenheten ikke fungerer, bør følgende undersøkes før service tilkalles:

- Er sikringene hele?
- Er støpselet på plass?
- Kfr. feilsøking i bruks- og vedlikeholds-anvisning for ventilasjonsaggregatet

### **Service**

Før det tas kontakt med servicepersonell, les av teknisk dataskilt på undersiden av hetter, bak lampeglasset og noter type- og modellbetegnelse.

Villavent serviceavdeling:

#### **Villavent serviceavd.**

Tlf.: 51969700

Fax.: 51969799

#### **In UK:**

**Villavent Ltd.**

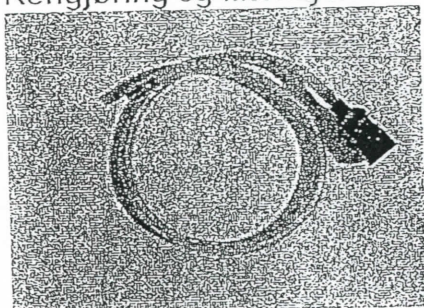
Phone.: 01993 772270

Fax.: 01993 779962

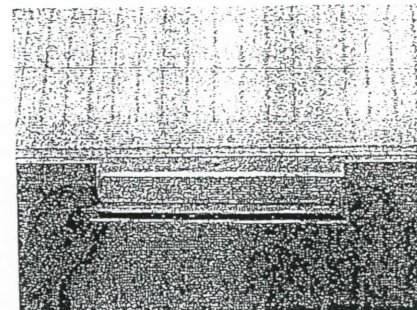
## Bruks og vedlikeholdsanvisning tilluftsventil

### Airgo friskluftsentil og vegg-gjennomføring

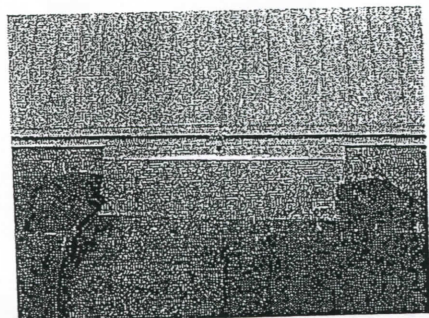
#### Rengjøring og filterbytte



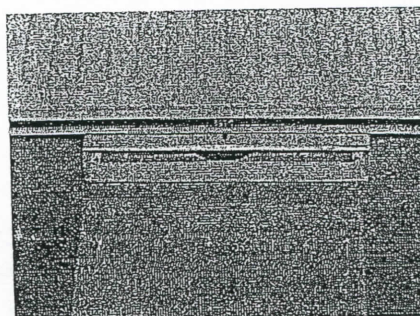
1. Ved støvsuging av filter er mikrosett til støvsuger et passende tilbehør. Dette er dog ikke nødvendig



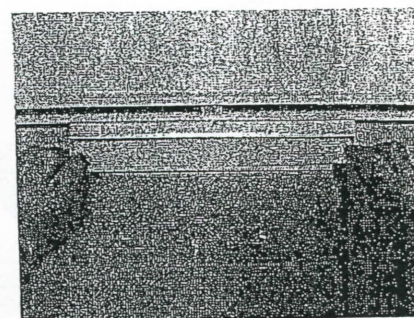
3. Friskluftventilen har en luke i underkant av ovnen. Dra luken direkte ned. Deretter er kanalen og filteret tilgjengelig.



4. Ta bort filtret som skjøvet opp i ventilen og viler innenfor en sperrekant i bunn. Filtret skal byttes minst en gang per år for å garantere tiltrekkelig ventilasjon.



5. Når filtret er demontert er selve ventilen og kanalen tilgjengelig for rengjøring.



6. Monter et nytt filter etter rengjøringen. Filterleverandørens etikett skal vara mot rommet. Se til at filtrets underkant kommer innenfor platetfalsen i ventilens underkant. Monter bottenluken og se til att den kommer i rett posisjon.

#### Erstattningsfilter og rengjøringshjelpemiddel

Filter samt støvsuger tilsats selges av; ITEK AS , p.b. 78, 4791 Lillesand. Tlf.: 37 26 70 00  
E-post: tonny@itekas.no